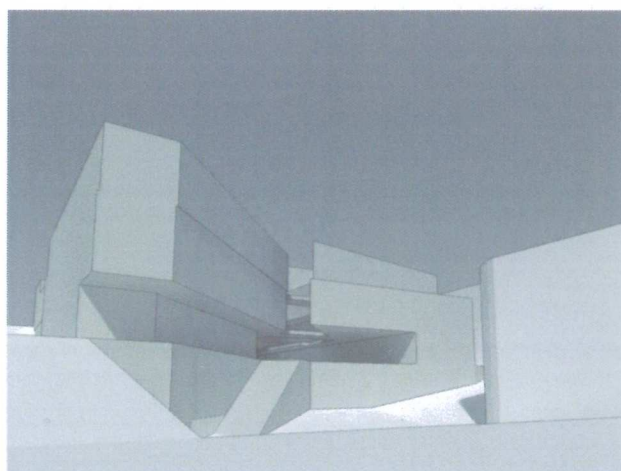
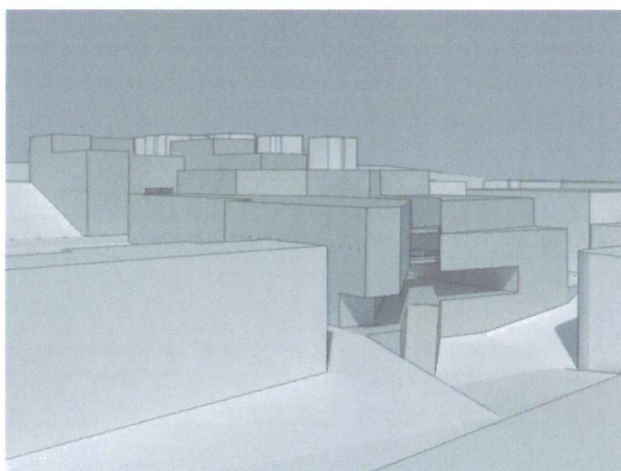


Novembre 2009

Ing. Adamo Occoffer



CPT 001_COMPUTO METRICO PRELIMINARE DELLE OPERE PUBBLICHE PREVISTE E DELLE RISORSE MOBILITATE

Programma integrato di intervento per la riqualificazione delle pp.ff. 75, 77, 78 e delle pp.ed. 1756, 1972 p.m. 3 e cortile p.m. 1-2-3 e 3347 C.C. Levico per la realizzazione di attività commerciali e ricettive.

VOCE	DESCRIZIONE	UNITA' DI MISURA	IMPORTO
01	Opere provvisionali Fornitura e posa in opera di pali prefabbricati in conglomerato cementizio classe Rck 450 armato centrifugato, di forma cilindrica e di sezione anulare di diametro 500 mm, posti in opera isolati od in gruppo, armati longitudinalmente, terre chiodate e paratie opportunamente dimensionate per garantire la stabilità del fronte di scavo. Nel prezzo sono compresi l'accantieramento e tutto quanto necessario per eseguire il lavoro a regola d'arte.	a corpo	€ 137.000.00
02	Scavo e movimenti terra Scarifica, scavo a sezione aperta e a sezione obbligata eseguito con mezzi meccanici in terreno di qualsiasi natura e consistenza, compresi i trovanti di volume inferiore a 0.3 m³ ed esclusa la sola roccia da mina. Nel prezzo si intendono compresi e compensati gli oneri per il taglio di piante e cespugli, la rimozione di ceppaie, lo spianamento del terreno sul fondo ed i depositi temporanei nell'ambito del cantiere del materiale di risulta. La misurazione del corpo dello scavo sarà effettuata, a parete inclinata conformemente a quanto previsto dai piani previsti dalle misure per la tutela della salute e per la sicurezza dei lavoratori nei cantieri temporanei o mobili, od in loro assenza a parete inclinata 3/1 intesa come altezza su base, per una superficie in pianta da concordarsi con la D.L..	a corpo	€ 179.000.00
03	Impermeabilizzazioni Fornitura e posa in opera di membrana impermeabile BPP nella costruzione di sistemi impermeabilizzanti verticali per opere di fondazione, elevazione e drenaggio interrato, prefabbricata con processo industriale e formata da bitume polimero elastoplastomerico poliolefinico armata con tessuto non tessuto in poliestere da filo continuo, imputrescibile, isotropo, termofissato e ad elevatissima resistenza meccanica. In particolare la membrana impermeabile, con riferimento allo spessore di 4 mm, dovrà essere in possesso delle seguenti caratteristiche tecniche debitamente certificate dall'Appaltatore ed accettate dalla D.L.: - carico rottura longitudinale 700 N/5cm;	a corpo	€ 69.000.00
04	Smaltimento delle acque meteoriche Pozzetti e tubazioni per lo smaltimento delle acque meteoriche. Fornitura e posa in opera di pozzetti normali prefabbricati completi di fondo, da impiegarsi in opere di edilizia per la raccolta di acque di scorrimento o l'ispezioni di reti in genere, eseguiti in conglomerato cementizio vibrato e posati su massetto di sottofondo, dello spessore minimo di 15 cm, e rinfianchi in conglomerato cementizio dosati a 150 kg di cemento tipo R 3.25 per m³ di inerte. Nel prezzo si intendono compresi e compensati gli oneri per il corretto allineamento secondo le livellette di progetto, la fornitura e posa del sottofondo e dei rinfianchi, il rispetto della marcatura CE per i prodotti da costruzione prevista dalla Direttiva 89/106/CEE recepita dal DPR 21.04.93, n. 246 e quanto altro necessario per dare il lavoro finito a regola d'arte. Fornitura e posa in opera di tubi e raccordi in PVC non plastificato di colore preferibilmente marrone-arancio o grigio, marchiati e conformi alle norme UNI EN 1401-1 SDR 34 - SN8 e garantiti dal marchio "iip" da impiegarsi per scarichi interrati e fognature non a pressione in aree esterne ed interne al fabbricato con codice UD, giuntati a bicchiere mediante anelli elastomerici OR e posati interrati su sottofondo dello spessore minimo di 15 cm in sabbia media lavata e vagliata, proveniente da impianto di riciclaggio, di granulometria 0-5 mm. Il sottofondo inoltre sarà di larghezza minima di 60 cm.	a corpo	€ 31.000.00
05	Riempimenti, vespai e sottofondi Fornitura e posa in opera di reinterro drenante perimetrale a ridosso di opere in conglomerato cementizio di qualsiasi tipo eseguito con pietrisco di frantumazione con granulometria 30-70 mm, proveniente da cava e giudicato idoneo dalla D.L.. Nel prezzo si intendono compresi e compensati gli oneri per il trasporto, lo stendimento meccanico, il costipamento, il rispetto della marcatura CE per i prodotti da costruzione prevista dalla Direttiva 89/106/CEE recepita dal DPR 21.04.93, n. 246 e quanto altro necessario per dare il lavoro finito a regola d'arte.	a corpo	€ 65.000.00

06 Opere strutturali in calcestruzzo armato

Fornitura e posa in opera di conglomerato cementizio a prestazione garantita secondo le norme UNI EN 206-1, UNI 11104 in conformità al DM 14/09/2005 con classe di esposizione XC0 e resistenza caratteristica minima Rck 25, confezionato a macchina per opere in conglomerato cementizio armato quali travi, pilastri, cordoli, solette, rampe scale, ecc. di ogni forma, spessore e dimensione, compreso il ferro tondino di armatura FeB44K ad aderenza migliorata, controllato in stabilimento e sagomato nelle quantità previste dai calcoli statici, redatti a cura e spese dell'Amm.ne appaltante, per un quantitativo massimo fino a 110 kg/m³. Nel prezzo si intendono compresi e compensati gli oneri per la formazione e disfacimento dei piani di lavoro interni, la formazione e disfacimento delle casseforme rettilinee di contenimento dei getti, la vibrazione meccanica, la formazione di smussi, incassature, fori, lesene e marcapiani, il rispetto della marcatura CE per i prodotti da costruzione prevista dalla Direttiva 89/106/CEE recepita dal DPR 21.04.93, n. 246 e quanto altro necessario per dare il lavoro finito a regola d'arte.

a corpo € 880.000.00

07 Pavimento industriale

Fornitura e posa in opera di pavimento industriale eseguito in conglomerato cementizio confezionato a macchina, dosato a minimo 300 kg di cemento tipo R 3.25 per metrocubo di inerte a granulometria regolamentare, armato con rete elettrosaldata costituita da tondini in acciaio FeB44k di diametro 6 mm e maglia 20x20 cm e con strato superficiale antiusura costituito da aggregato minerale al quarzo corindone, additivi speciale ed ossidi coloranti in ragione di 5 kg/m² nel colore a scelta della D.L.. Il pavimento inoltre dovrà essere in possesso di un coefficiente di attrito conforme a quanto previsto dal DPR 24 luglio 1996, n°503 recante norme per l'eliminazione delle barriere architettoniche negli edifici, spazi e servizi pubblici. Nel prezzo si intendono compresi e compensati gli oneri per la formazione delle pendenze, il taglio in profondità e la formazione di giunti elastici di frazionamento in pvc formanti riquadri da 4.00x4.00 m e comunque non superiori a 20.00 m², l'isolamento perimetrale contro le murature eseguito con strisce di polistirene espanso dello spessore di 10 mm, l'idonea protezione delle pareti perimetrali per un'altezza fino a 1.00 m, la formazione delle pendenze, la posa di profilo angolare in acciaio in corrispondenza delle soglie, la levigatura finale, la

a corpo € 86.000.00

08 Opere di finitura

a corpo € 45.000.00

09 Impiantistica interrato (impianto elettrico, impianto di emergenza, impianto antincendio)

Fornitura e posa in opera di tutti gli elementi necessari alla realizzazione dell'impianto elettrico, dell'impianto di illuminazione di emergenza e dell'impianto antincendio secondo quanto previsto dalle normative vigenti. Nel prezzo sono compresi l'accantieramento e tutto quanto necessario per eseguire il lavoro a regola d'arte.

a corpo € 62.000.00

10 Murature strutturali / pareti ventilate

Fornitura e posa in opera di muratura portante retta di ogni forma e di spessore grezzo uguale o superiore a 20 cm, eseguita con blocchi semipieni di laterizio alveolato. La muratura, eseguita a blocchi sfalsati per un'altezza grezza netta interna fino a 3.50 m, sarà legata con malta classe M3 dosata a 300 kg di cemento tipo R 3.25 e 200 kg di calce idraulica per metrocubo di sabbia a granulometria idonea.

Nel prezzo si intendono compresi e compensati gli oneri per la formazione di vani per porte e finestre, gli architravi e le spallette, la formazione ed il disfacimento dei piani di lavoro interni, il taglio, lo sfrido, il rispetto della marcatura CE per i prodotti da costruzione prevista dalla Direttiva 89/106/CEE recepita dal DPR 21.04.93, n. 246 e quanto altro necessario per dare il lavoro finito a regola d'arte.

a corpo € 48.000.00

11 Tavolati in cartongesso

Fornitura e posa in opera di tavolato verticale per interni, realizzato mediante assemblaggio di quattro lastre in gesso rivestito, due per ogni lato, a bordi assottigliati, fissate con viti autoperforanti alla struttura portante, costituita da profili verticali a C, posti ad un interasse massimo di 60 cm, inseriti in profili orizzontali ad U fissati a pavimento con banda biadesiva ed a soffitto con tappi ad espansione. Tutti i profili metallici dovranno essere in acciaio zincato e nervato, isolati dalla struttura perimetrale mediante interposizione di una striscia di materiale anelastico. E' compreso il riempimento con pannelli trattati con resine termoindurenti, autoportanti, incombustibili ed idrorepellenti in lana di vetro densità 40 kg/m³.

E' compresa la stuccatura della testa delle viti di fissaggio nonché la stuccatura e la sigillatura dei giunti di accostamento delle lastre eseguita con idoneo stucco previa l'applicazione di strisce di supporto armate con rete tessile.

Nel prezzo si intendono compresi e compensati gli oneri per il taglio, lo sfrido, i paraspigoli, la formazione di vani per porte completi di rinforzo perimetrale in legno per l'ancoraggio del serramento, l'onere di procedere in tempi successivi all'applicazione delle due seconde lastre in attesa dell'esecuzione di impianti elettrici ed idrici da inserire, la formazione ed il disfacimento dei piani di lavoro interni, il rispetto della marcatura CE per i prodotti da costruzione prevista dalla Direttiva 89/106/CEE recepita dal DPR 21.04.93, n. 246 e quanto altro necessario per dare il lavoro finito a regola d'arte.

Non saranno computati i fori per porte a tutta altezza che interrompano completamente i settori successivi del tavolato stesso.

a corpo € 18.000.00

12 Massetti

Fornitura e posa in opera di massetto armato con fibre sintetiche per sottofondo di pavimenti, eseguito in malta cementizia dosata a 250 kg di cemento tipo R 3.25 e fibre sintetiche in polipropilene multifilamento di lunghezza minima 12 mm e con dosaggio di 750 g per metrocubo di inerte proveniente da cava e con granulometria idonea.

Nel prezzo si intendono compresi e compensati gli oneri per la pulizia e preparazione del fondo, la tiratura a livello, la frettazzatura fine della superficie idonea a ricevere la posa di pavimentazioni da incollarsi, il rispetto della marcatura CE per i prodotti da costruzione prevista dalla Direttiva 89/106/CEE recepita dal DPR 21.04.93, n. 246 e quanto altro necessario per dare il lavoro finito a regola d'arte.

a corpo € 14.000.00

13 Condotti, sfiati e camini

Fornitura e posa in opera di condotta di ventilazione autoportante, eseguita ad elementi monoblocco con intercapedine in conglomerato vibrato di cemento ad alta resistenza ed inerti leggeri, posati sovrapposti con giunti a bicchiere sigillati con malta cementizia e completa di griglie metalliche antiluce o rosette metalliche completa di coperchi. Nel prezzo si intendono compresi e compensati gli oneri per la formazione ed il disfacimento dei piani di lavoro interni, la sigillatura dei giunti, i pezzi speciali, il taglio, lo sfrido, il rispetto della marcatura CE per i prodotti da costruzione prevista dalla Direttiva 89/106/CEE recepita dal DPR 21.04.93, n. 246 e quanto altro necessario per dare il lavoro finito a regola d'arte.

a corpo € 15.000.00

14 Intonaci interni

Fornitura e posa in opera di intonaco civile per interni confezionato in cantiere, dato a qualunque altezza su pareti verticali, orizzontali o inclinate, sia piane che curve, per uno spessore complessivo medio di 20 mm, costituito da grezzo e fino, compresa la preventiva formazione di fascie guida a distanza sufficientemente ravvicinata. L'intonaco grezzo sarà formato con malta idraulica dosata a 350 kg di calce eminentemente idraulica per metro cubo di sabbia viva lavata proveniente da cava, l'intonaco di finitura sarà formato con idoneo premiscelato a base calce, in pasta pronto all'uso od in polvere, per interni. Non è ammesso l'utilizzo di qualsiasi tipo di intonaco premiscelato con la sola eccezione della stabilitura finale. Nel prezzo si intendono compresi e compensati gli oneri per la fornitura e posa in opera di paraspigoli in lamiera di acciaio zincato a tutta altezza, la formazione degli spigoli sia vivi che smussati, le lesene, i marcapiani, i riquadri per vani di porte e finestre, la formazione ed il disfacimento dei piani di lavoro, i sollevamenti, il rispetto di eventuali incassature ed attacchi per impianti tecnici, la pulizia e l'asporto del materiale di risulta a fine lavoro, la raccolta differenziata del materiale di risulta, il conferimento con trasporto in discarica autorizzata del materiale di risulta, l'indennità di discarica, il rispetto della marcatura CE per i prodotti da costruzione prevista dalla Direttiva 89/106/CEE recepita dal DPR 21.04.93, n. 246 e quanto altro necessario per dare il lavoro finito a regola d'arte.

a corpo € 12.000.00

15 Rivestimento cappotto comune in polistirene

Rivestimento termoisolante a cappotto di pareti e soffitti esterni mediante applicazione di strato termoisolante costituito da pannelli rigidi comuni tagliati da blocco in schiume di polistirene espanso sinterizzato a ritardata propagazione di fiamma della densità di 20 kg/m³ posati a giunti accostati ancorati al supporto sottostante mediante l'ausilio di malta adesiva costituita dal 35% di cemento tipo R 325 e dal 65% di idoneo collante a base di resine copolimeri in dispersione acquosa e da fissaggi meccanici realizzati con chiodi ad espansione in PVC in numero giudicato idoneo dalla D.L.. I pannelli dovranno essere marchiati CE secondo la norma UNI EN 13163, appartenenti alla Euroclasse EPS100 e Classe E di reazione al fuoco. Nel prezzo si intendono compresi e compensati gli oneri per l'intonachino superficiale dello spessore minimo di 5 mm costituito da doppia rasatura in malta adesiva dosata come sopra, con interposta armatura in rete apprettata antialcali in fibra di vetro a maglie strette delle dimensioni di 4x4 mm e del peso di 160 g/m². Sono altresì compresi e compensati gli oneri per la finitura superficiale con frattazzo in acciaio inox, tutti i pezzi speciali di partenza e bordatura in alluminio anodizzato, i paraspigoli ed i gocciolatoi rinforzati in PVC, la protezione dei pavimenti con teli in nylon, il mascheramento con nastro adesivo in carta di battiscopa in genere, la raccolta differenziata del materiale di risulta, il conferimento con trasporto in discarica autorizzata del materiale di risulta, l'indennità di discarica, il rispetto della marcatura CE per i prodotti da costruzione prevista dalla Direttiva 89/106/CEE recepita dal DPR 21.04.93, n. 246 e quanto altro necessario per dare il lavoro finito secondo le migliori tecniche correnti.

a corpo € 24.000.00

16 Pavimenti interni

Fornitura e posa in opera, secondo le geometrie correnti nel tipo a scelta della D.L., di pavimento eseguito in piastrelle ceramiche monocottura di prima scelta, conformi alle norme UNI EN e con grado di resistenza all'abrasione secondo il metodo PEI gruppo IV, di forma quadrata o rettangolare, nel colore ed aspetto a scelta della D.L., posate a giunto aperto di circa 8 mm mediante doppia spalmatura con spatola dentata di collante a base cementizia additivato con lattice resinoso. Il pavimento inoltre dovrà essere in possesso di un coefficiente di attrito conforme a quanto previsto dal DPR 24 luglio 1996, n°503 recante norme per l'eliminazione delle barriere architettoniche negli edifici, spazi e servizi pubblici.

Nel prezzo si intendono compresi e compensati gli oneri per la pulizia del fondo di appoggio con detergenti caustici, la fornitura e posa del collante, la formazione di giunti elastici di frazionamento in PVC formanti riquadri da 4.00x4.00 m e comunque non superiori a 20.00 m², gli eventuali profili in ottone forato per separazione di pavimenti diversi, la sigillatura degli interstizi eseguita con malta premiscelata per fughe nel colore a scelta della D.L., la successiva pulitura superficiale con idonei detergenti, la risciacquatura assorbendo l'acqua in eccesso con idonei sistemi, il taglio, lo sfrido, la pulizia e l'asporto del materiale di risulta a fine lavoro, la raccolta differenziata del materiale di risulta, il conferimento con trasporto in discarica autorizzata del materiale di risulta, l'indennità di discarica, il rispetto della marcatura CE per i prodotti da costruzione prevista dalla Direttiva 89/106/CEE recepita dal DPR 21.04.93, n. 246 e quanto altro necessario per dare il lavoro finito a regola d'arte.

a corpo € 25.000.00

17 Controsoffitti

Fornitura e posa in opera di controsoffitto orizzontale in pannelli rigidi di gesso alleggerito con finitura superficiale liscia, tramata o fessurata non verniciati nell'aspetto a scelta della D.L., posati su struttura portante e trasversale costituita da profili a T rovescio con maglia di idonee dimensioni, pendinature rigide regolabili in altezza, clips di fissaggio e cornici perimetrali. Tutti i profili metallici dovranno essere in acciaio zincato e preverniciati quelli eventualmente in vista. Nel prezzo si intendono compresi e compensati gli oneri per la fornitura e posa in opera di tutti i profili metallici, le incassature dei corpi illuminanti, il taglio, lo sfrido anche dovuto ad irregolarità dei vani, la formazione ed il disfacimento dei piani di lavoro interni, la pulizia e l'asporto del materiale di risulta a fine lavoro, la raccolta differenziata del materiale di risulta, il conferimento con trasporto in discarica autorizzata del materiale di risulta, l'indennità di discarica, il rispetto della marcatura CE per i prodotti da costruzione prevista dalla Direttiva 89/106/CEE recepita dal DPR 21.04.93, n. 246 e quanto altro necessario per dare il lavoro finito a regola d'arte.

a corpo € 18.000.00

18 Lattonerie e pluviali

Fornitura e posa in opera, a completamento del manto di copertura ed a fissaggio indipendente dal manto di copertura, di collarini o converse in lamiera sagomata per camini, sfianti o volumi emergenti dalla copertura in genere e fornitura e posa in opera di terminali per tubi pluviali di scarico, realizzati in lamiera di acciaio zincata, aggirata e preverniciata nei colori e nell'aspetto a scelta della D.L... Nel prezzo si intendono compresi e compensati gli oneri per la lavorazione secondo le indicazioni della D.L., l'eventuale sottostruttura, le sigillature, il taglio, lo sfrido, il rispetto della marcatura CE per i prodotti da costruzione prevista dalla Direttiva 89/106/CEE recepita dal DPR 21.04.93, n. 246 e quanto altro necessario per dare il lavoro finito a regola d'arte.

a corpo € 15.000.00

19 Tinteggiature

Tinteggiatura di pareti e soffitti interni, in ambienti sgomberati di ogni forma di arredo, mediante applicazione con rullo e pennello od a spruzzo di due mani, opportunamente diluite, di pittura a base di polimeri acrilici e pigmenti coloranti in dispersione acquosa nei colori pastello chiari e nell'aspetto a scelta della D.L..

Nel prezzo si intendono compresi e compensati esclusivamente gli oneri per la protezione dei pavimenti con teli in nylon, il mascheramento con nastro adesivo in carta di battiscopa in genere, la raccolta differenziata del materiale di risulta, il conferimento con trasporto in discarica autorizzata del materiale di risulta, l'indennità di discarica, il rispetto della marcatura CE per i prodotti da costruzione prevista dalla Direttiva 89/106/CEE recepita dal DPR 21.04.93, n. 246 e quanto altro necessario per dare il lavoro finito secondo le migliori tecniche correnti.

a corpo € 13.000.00

20 Serramenti interni ed esterni

Fornitura e posa in opera di porte interne, porte esterne, finestre e portefinestre composte dai seguenti elementi principali:

- falso telaio in legno di abete dello spessore minimo di 20 mm, posto in opera mediante zanche in acciaio e/o tasselli ad espansione; in alternativa, previo preventivo assenso della D.L., potrà essere utilizzato un falso telaio in lamiera d'acciaio sagomata e zincata, purché il sistema assicuri l'eliminazione dei ponti termici;

- serramento composto da telaio fisso e telaio mobile delle dimensioni opportune ad assicurare le migliori prestazioni e comunque dello spessore minimo finito di 68 mm, profilo di tenuta a tripla battuta con gocciolaio inferiore in alluminio (anodizzato o verniciato a scelta della D.L.) delle dimensioni opportune per realizzare il sistema del "giunto aperto" e garantire le prestazioni funzionali richieste, la larghezza del gocciolatoio dovrà comunque essere delle dimensioni minime di 21 mm (si consiglia l'adozione di sezioni a norma DIN 68 121); il serramento dovrà essere completo di fermavetri e coprifili interni;

a corpo € 57.000.00

- ferramenta di portata, sostegno e chiusura costituita da cerniere angolari in acciaio tropicalizzato di idonea sezione con regolazione micrometrica nelle tre direzioni, chiusura a più punti mediante nottolini, eventuale serratura con relative chiavi, maniglia antinfortunistica e placca in alluminio anodizzato nel tipo e colore a scelta della D.L.;

Nel prezzo si intendono compresi e compensati gli oneri per la sigillatura poliuretanica tra serramento, falso telaio e contesto edile, l'idonea campionatura completa di accessori che l'Appaltatore dovrà presentare prima dell'inizio dei lavori e quanto altro necessario per dare il lavoro finito a regola d'arte.

21 Strutture metalliche

Fornitura e posa in opera di elementi metallici per l'esecuzione di strutture complete di edifici o di parti di edifici, realizzate con profilati in acciaio Fe 44, laminati a caldo, assemblati in opera come da disegni esecutivi e calcoli statici, in conformità alle normative vigenti od emanate prima dell'inizio dei lavori. Fanno parte della struttura, oltre agli elementi principali, travature e colonne, tutti gli elementi complementari necessari quali piastre per appoggio o giunzione, fazzoletti, controventi, ecc.

Nel prezzo si intende compensato, e quindi non rientrante nel peso, il maggior onere per lo sfrido, la bulloneria ad alta resistenza (dadi e bulloni) o le saldature (compresi elettrodi ed energia), la formazione di strutture o controventature provvisorie ed ogni altro materiale accessorio.

a corpo € 20.000.00

Nel prezzo si intendono inoltre compresi e compensati gli oneri per la formazione ed il disfacimento dei ponteggi, trasporto, sollevamento ed abbassamento fino ad altezze di 25.00 m, una mano di antiruggine oleofenolica al minio di piombo data a pennello od a spruzzo e quanto altro necessario per dare il lavoro finito a regola d'arte.

22 Serramenti antincendio

Fornitura e posa in opera di porta tagliafuoco isolante in acciaio con telaio isolato ad un battente cieco, in possesso di omologazione integrale REI 60 secondo norma UNI 9723, debitamente certificata dall'Appaltatore ed accettata dalla D.L. costituita dai seguenti elementi principali:

- controtelaio in acciaio tubolare delle dimensioni sufficienti a dare stabilità e tenuta all'intero serramento, completo di idonee zanche a murare o fori di fissaggio alla muratura;
- sigillatura dello spazio tecnico tra controtelaio e telaio fisso con idonei prodotti;
- telaio fisso eseguito mediante sistema di lamiere pressopiegate in acciaio di cui una portante ed una di rivestimento isolate termicamente fra di loro ed unite meccanicamente senza ponte termico, il tutto nelle dimensioni idonee e nella larghezza adeguata per muri finiti fino a 15 cm;

- mostre perimetrali (normali o maggiorate per locali piastrellati) in materiale isolante rivestito esternamente con lamiera di acciaio pressopiegata a disegno;

- battente piano di idoneo spessore (minimo 70 mm) costituito da struttura metallica interna, pacchetto coibente stratificato ad elevata tenuta termica, rivestimento esterno in lamiera di acciaio zincata, piegata a disegno e resa solidale con il sottostante pacchetto mediante colle termoindurenti od altro sistema idoneo e comunque senza ponte termico, completo di targhetta con marchiatura di identificazione;

Nel prezzo si intende compreso e compensato l'onere per l'idonea campionatura completa di accessori che l'Appaltatore dovrà presentare prima dell'inizio dei lavori e quanto altro necessario per dare il lavoro finito a regola d'arte.

a corpo € 8.000.00

23 Vetrate isolanti

Fornitura e posa in opera di vetrata isolante UNI EN 1279-1/6 in possesso del marchio di qualità Assovetro MQV, composta da:

- lastra in cristallo float incolore e lucido UNI EN 572-2 dello spessore di 4 mm;
- distanziatore perimetrale metallico, che assicuri la complanarità delle lastre, costituente intercapedine fino a 12 mm, contenente sali disidratanti con setaccio molecolare di 3A, sigillato mediante una prima barriera elastoplastica a base di gomma butilica ed una seconda a base di polimeri polisolfurici.

- lastra in cristallo float incolore e lucido dello spessore di 4 mm.

a corpo € 10.000.00

La posa dovrà essere eseguita nel rispetto della norma UNI 6534, mediante l'uso di tasselli di spessoramento di adeguata durezza, di lunghezza idonea a sopportare il peso delle lastre e comunque non inferiore a 10 cm e di larghezza tale da garantire l'appoggio di entrambe le lastre componenti la vetrata isolante.

Nel prezzo si intendono compresi e compensati gli oneri per le eventuali sigillature in mancanza di guarnizioni, il taglio, lo sfrido, la formazione ed il disfacimento dei ponteggi e quanto altro necessario per dare il lavoro finito a regola d'arte.

24 Impianti di elevazione

Fornitura e posa in opera di ascensore automatico ad azionamento oleodinamico, con pistone indiretto, adibito al trasporto di persone a norme della L.P. 07.01.1991 n°1 e successive integrazioni e modificazioni, avente le seguenti caratteristiche:

- cabina metallica delle dimensioni richieste, rivestita in doghe di alluminio verniciato nel colore a scelta della D.L., con pavimento in gomma o pvc, illuminazione a luce indiretta con accensione automatica, completa di corrimano perimetrale, citofono per le comunicazioni con la portineria, ecc.;

- porte ai piani con luce a norma di legge in rapporto alle dimensioni della cabina, a due ante scorrevoli automatiche, costruite in pannelli di acciaio e rivestite in alluminio verniciato nel colore a scelta della D.L., accoppiate a quelle della cabina mediante dispositivi elettromeccanici e complete di battute di sicurezza in alluminio per la riapertura automatica in caso di frapposizione di ostacoli, soglie in alluminio, ecc.; le porte dovranno rimanere aperte 8 sec., il tempo di chiusura non dovrà essere inferiore a 4 sec., lo stazionamento ai piani dovrà avvenire a porte chiuse;

Nel prezzo si intendono comprese tutte le apparecchiature del locale macchine, il cilindro in acciaio munito di pistone con carrucola, manometri di massima e di servizio, olio necessario al funzionamento, tutte le linee elettriche (luce, forza, allarme, ecc.) compresi corpi illuminanti di cabina, locale macchine e vano corsa, a partire dal quadro posto nel locale macchine, questo pure compreso, ed ogni altro materiale ed accessorio necessario.

Nel prezzo si intendono inoltre compresi gli oneri per l'istruzione e l'effettuazione delle pratiche di licenza, installazione e collaudo, prestazioni di mano d'opera e quanto altro necessario per dare il lavoro finito a regola d'arte.

a corpo € 8.000.00

25 Opere da elettricista

Fornitura e posa in opera di tutti gli elementi necessari alla realizzazione dell'impianto elettrico, dell'impianto di illuminazione di emergenza e dell'impianto antincendio secondo quanto previsto dalle normative vigenti. Nel prezzo sono compresi l'accantieramento e tutto quanto necessario per eseguire il lavoro a regola d'arte.

a corpo € 25.000.00

26 Opere da termoidraulico

Fornitura e posa in opera di tutti gli elementi necessari alla realizzazione dell'impianto idrico-sanitario e dell'impianto termico secondo quanto previsto dalle normative vigenti. Nel prezzo sono compresi l'accantieramento e tutto quanto necessario per eseguire il lavoro a regola d'arte.

a corpo € 33.000.00

Oneri per la sicurezza

(4%)

€ 1.917.000.00

€ 76.680.00

TOTALE LAVORI

€ 1.993.680.00

QUADRO ECONOMICO PRELIMINARE

TOTALE LAVORI	€ 1.993.680.00
SPESE TECNICHE	€ 180.000.00
INCIDENZA COSTO TERRENO	€ 160.000.00
TOTALE COMPLESSIVO	€ 2.333.680.00

QUADRO GENERALE DELLE RISORSE MOBILITATE

COSTI DI COSTRUZIONE - VOLUME INTERRATO	€ 13.500.000.00
COSTI DI COSTRUZIONE - VOLUME FUORI TERRA	€ 8.500.000.00
SPESE DI PROGETTAZIONE, COSTI IMMOBILI, COSTI PER LA RIQUALIFICAZIONE E ONERI FINANZIARI	€ 5.400.000.00
TOTALE	€ 27.400.000.00
IMPREVISTI (10%)	€ 2.740.000.00
TOTALE COMPLESSIVO	€ 30.140.000.00